

## Materiały do historii onkologii w Polsce Sources to the history of oncology in Poland

### 70 lat Zakładu Radiodiagnostyki Centrum Onkologii – Instytutu im. Marii Skłodowskiej-Curie w Warszawie

Janina Dziukowa

#### 70 years of the Department of Radiology, the Maria Skłodowska-Curie Memorial Cancer Center and Institute of Oncology in Warsaw

Pracownia Radiologiczna Instytutu Radowego w Warszawie powstała w 1933 r., a pełną działalność rozpoczęła w 1934 r., tak więc za rok 70-lecia można uważać zarówno rok 2003, jak i 2004 [1].

Do 1939 roku Instytut korzystał ze współpracy „dochodzących” radiologów, m.in. Stanisława Trojanowskiego, M. Jakubowicza, Władysława Trzetrzezińskiego. W czasie wojny Instytut nieprzerwanie prowadził działalność leczniczą, w pracowni radiologicznej pracował Antoni Wasilewski [1-3].

W 1947 r. ukończono odbudowę Instytutu, po zniszczeniu w czasie Powstania. W tym czasie wrócił z Anglii – po demobilizacji i uzyskaniu specjalizacji z radiologii – Janusz Buraczewski, który objął kierownictwo pracowni [4, 5].

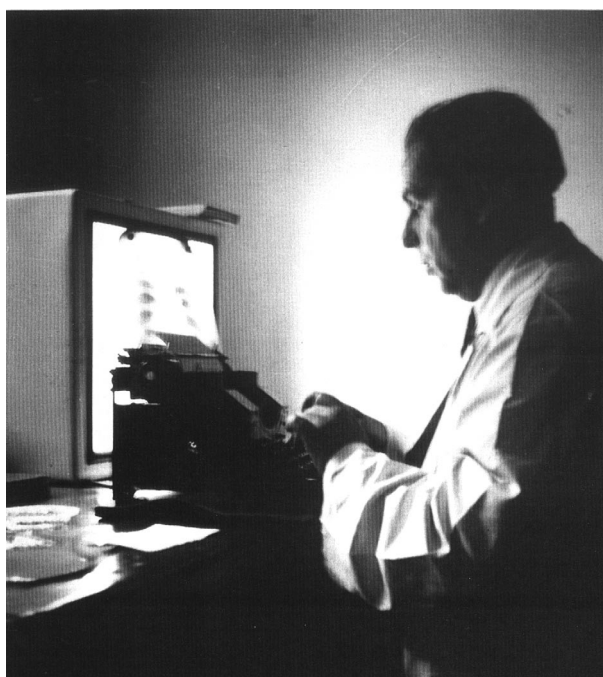
Początkowo jedynym aparatem do badań był uniwersalny aparat Philipsa z darów UNRRA. Dopiero na początku lat 50. Pracownia otrzymała aparat TUR-125, co pozwoliło na wprowadzenie nowoczesnych, jak na owe czasy, technik badania (wykonywanie celowanych zdjęć w badaniu przewodu pokarmowego, bronchografii, histeroigrafii, technika twardego promieniowania zdjęć klatki piersiowej oraz technika zdjęć dwukrotnie powiększonych).

W 1959 r. Pracownia uzyskała status Zakładu Radiodiagnostyki Instytutu Onkologii. Lata 50. to również początek działalności naukowej Zakładu. Pierwsze publikacje autorstwa Janusza Buraczewskiego to tematy aktualne do dzisiaj – np. „Możliwość szerszej akcji wczesnego rozpoznawania guzów kości” (*Nowotwory* 1951; 2: 173). Powstały opracowania symptomatologii radiologicznej wielu nowotworów (m.in. nowotworów gardła, krtani, śródpiersia, płuca, przewodu pokarmowego) oraz pierwsze opracowania symptomatologii i klasyfikacji nowych jednostek chorobowych (np. guzów grasicy, guzów przykostnych). Pracowali wówczas radiolodzy: Jan Sikorski, Irena Pronaszko-Rzepecka, Henryk Wasylkiewicz (wszyscy następnie kierowali samodzielnymi pracowniami), a od 1958 r. Janina Dziukowa. W latach 60. – Barbara Szymanowicz, Jadwiga Jasińska-Tatoń, Janusz Jeznacki, od

1967 r. – Jadwiga Zomer-Drozda, a następnie Marta Kaczurba.

Mimo trudnych warunków Janusz Buraczewski konsekwentnie dążył do wprowadzania nowoczesnych metod diagnostycznych. W latach 60. wykonywano rutynowo badania limfograficzne i w ograniczonym zakresie – badania angiograficzne.

Na początku lat 60. rozpoczęto wspólnie z Katedrą Fizyki Politechniki Warszawskiej badania xerograficzne, przy użyciu prototypowej aparatury Xerofot-Piast [6]. Była to pionierska działalność, która umożliwiła w latach 70., przy użyciu nowoczesnej aparatury, rozpoczęcie badań kseroradiograficznych, a w 1975 r. wprowadzenie kseromammografii. Powstały wtedy pierwsze prace na temat wykrywania raka piersi, opracowania symptomatologii kseromammograficznej, następnie mammograficznej



Ryc. 1. Dr Janusz Buraczewski przy negatoskopie – rok 1953



**Ryc. 2.** Kierownik Zakładu w otoczeniu pracowników – rok 1955 (pierwsza z lewej strony dr Irena Pronaszko-Rzepecka, z tyłu koło Janusza Buraczewskiego p. Aleksandra Skorupkowa, wieloletnia szefowa zespołu techników)

(opracowania m.in. J. Zomer i H. Buraczewskiej). Był to początek badań mammograficznych w Polsce. Powstał cykl prac na temat skryningu raka piersi i wniosek wdrożeniowy [7].

W 1968 r. dzięki nowoczesnej aparaturze diagnostycznej, jako pierwsza pracownia radiologii w Warszawie, Zakład Radiodiagnostyki zaprzestaje wykonywania badań w ciemności – radiolodzy Zakładu „wychodzą z ciemności”.

W latach 70. wprowadzono badania mikroradiograficzne wycinków zmian kostnych (J. Dziukowa), wykorzystywane przede wszystkim do celów badawczych. W 1978 r. Zakład przeszedł całkowicie na aparaturę zdalnie sterowaną, a od 1980 r. na automatyczne wywoływanie zdjęć. W tym okresie powstają liczne opracowania symptomatologii wczesnych postaci najczęściej występujących nowotworów, oraz opracowania taktyki postępowania, umożliwiającej ich wykrywanie we wczesnym okresie rozwoju [7].

Przez wszystkie te lata tematem szczególnych zainteresowań były guzy kości, ich diagnostyka, klasyfikacja, zagadnienia patogenezy. Powstała metoda, opracowana przez Janusza Buraczewskiego, określona jako „radiologiczna diagnostyka tkankowa”, stanowiąca odtąd podstawę diagnostyki nowotworów kości, potwierdzona cyklem badań mikroradiograficznych, następnie sprawdzająca się w badaniach tomografii komputerowej wysokiej rozdzielczości [7].

Od początku działalności kierowniczej Janusza Buraczewskiego wszystkie przypadki były archiwizowane, co w dalszych latach znacznie ułatwiało liczne opracowania. W latach 50. w archiwum Zakładu powstało muzeum zdjęć – stanowiło ono zbiór obejmujący szeroką problematykę zmian nowotworowych i nienowotworowych, wykorzystywany nadal przez szkolących się specjalistów. W tym okresie w Zakładzie Radiodiagnostyki 4 osoby uzyskały stopień doktora medycyny, a 1 – doktora habilitowanego.

Podsumowaniem wieloletnich prac badawczych była monografia „Radiodiagnostyka zmian nowotworowych” pod red. Janusza Buraczewskiego, w dużej części opracowana przez pracowników Zakładu i Instytutu. Pierwsze wydanie ukazało się w 1977 r., drugie, unowocześnione w 1987 r.

W 1981 r. w związku z przejściem Janusza Buraczewskiego na emeryturę, kierownictwo Zakładu objęła Janina Dziukowa. Kierunki i tematy badań były kontynuowane.

W 1985 r. uruchomiono Pracownię Ultrasonografii, a w 1988 r. – Pracownię Tomografii Komputerowej – jako pierwszą Pracownię Zakładu Radiodiagnostyki w budującym się Centrum Onkologii na Ursynowie. Pracownia KT rozpoczęła działalność diagnostyczną nowego Centrum.

Od początku lat 90. rozpoczęła się organizacja kolejnych Pracowni Zakładu na Ursynowie. Praca w tym czasie była bardzo trudna – nawał badań w Zakładzie na Wawel-



**Ryc. 3.** Prof. Janina Dziukowa w otoczeniu współpracowników – rok 1996



Ryc. 4. Wieloletnia sekretarka Zakładu p. Henryka Natorska

skiej, konieczność szkolenia młodej kadry, prace organizacyjne i w zasadzie kierowanie dwoma Zakładami. W tym okresie wielką pomocą kierownika Zakładu byli adiunkci – Urszula Grzesiakowska, Malwina Smorczevska i Przemysław Stelmaszczyk. W Zakładzie na Ursynowie powstawały kolejno pracownie diagnostyki rentgenowskiej – wszystkie wyposażone w nowoczesną aparaturę i całkowicie zautomatyzowany proces wywoływania dziennego. (*Day Light System*). Pracownia Ultrasonografii zyskała nowoczesną aparaturę – w jej skład wchodziły gabinety

badania ogólnych, urologicznych, badania z zastosowaniem endosond, wykonywano liczne biopsje, rozwinęła się pracownia echokardiografii.

Od wczesnych lat 90. dynamicznie rozwijała się Pracownia Mammografii – stanowiąca właściwie zespół pracowni wyposażonych w nowoczesny sprzęt. Wykonywane są rutynowo biopsje – począwszy od biopsji cienkoigłowych stereotaktycznych, gruboigłowych, a następnie mammotomiczne – zarówno pod kontrolą mammografii, jak i ultrasonografii. Pracownia mammografii ma własny gabinet usg.

W 1992 r. rozpoczęto (dzięki współpracy z ośrodkami amerykańskimi) pilotowe badania skryningowe – które w następnych latach obejmowały coraz większą grupę kobiet. W 1995 r. Pracownia Mammografii otrzymała, jako pierwsza w Europie, certyfikat ACR (American College of Radiology).

W 1995 r. nastąpiła reorganizacja Pracowni Tomografii Komputerowej. Dawną Pracownię, zlokalizowaną poza terenem Zakładu, przekazano do planowania leczenia dla potrzeb Zakładu Teleradioterapii. Zakład otrzymał nowoczesny tomograf komputerowy, w krótkim czasie jeszcze unowocześniony (podwójna spirala), z możliwością wykonywania badań techniką wysokiej rozdzielczości, rekonstrukcji obrazu 3-D, z dwiema konsolami.

W 1996 r. rozpoczął pracę 0,5 teslowy rezonans magnetyczny, a w 1997 – drugi 2 teslowy – z możliwością badań spektroskopowych. W tym czasie Zakład był już w dużej części skomputeryzowany.

Kierunki badań Zakładu w latach 80. i 90. – poza kontynuacją prowadzonych wcześniej tematów – to przede wszystkim ocena stopnia zaawansowania nowotworów oraz monitorowanie ich przebiegu i ocena wyników leczenia. Wynikiem prowadzonych badań były m.in. opracowane algorytmy postępowania diagnostycznego i opracowania standardów badań. W 1998 r. ukazała się monografia „Mammografia w diagnostyce raka sutka” pod red.



Ryc. 5. Doc. Urszula Grzesiakowska w otoczeniu współpracowników – rok 2002 r.

Janiny Dziukowej. Autorami wielu rozdziałów był zespół z Pracowni Mammograficznej Zakładu.

Nowoczesna aparatura i dynamiczny rozwój Zakładu w latach 80/90 wymusiły intensywne szkolenie kadry radiologów. W tym okresie 21 osób uzyskało II st. specjalizacji i oni z kolei prowadzili szkolenie specjalizacyjne młodych lekarzy. Stopień doktora uzyskało 9 lekarzy, a doktora habilitowanego 2.

Struktura organizacyjna Zakładu w drugiej połowie lat 90. – to 4 pracownie:

- Pracownia Radiodiagnostyki Ogólnej – kierowana przez ówczesnego zastępcę kierownika Zakładu Urszulę Grzesiakowską – wykonywała pełny zakres badań podstawowych. Obejmowała również pracownie ultrasonograficzne, zabiegowe i echokardiografię.
- Pracownia Tomografii Komputerowej i Magnetycznego Rezonansu – kierowana w latach 1988-1999 przez W. P. Stelmaszczyka, a od 1999 r. przez Małgorzatę Tacikowską.
- Pracownia Mammografii – kierowana przez Ewę Weśółowską, wykonuje badania mammograficzne, sonomammograficzne, inwazyjne oraz prowadzi badania skryningowe.
- Pracownia Radiodiagnostyki – Wawelska – kierowana przez specjalistę delegowanego przez kierownika Zakładu (rotacyjnie) wykonuje podstawowe badania radiologiczne, badania usg, mammografię, podstawowe badania KT.

W 1998 r. w związku z przejściem J. Dziukowej na emeryturę, kierownikiem Zakładu została Urszula Grzesiakowska. Schemat organizacyjny Zakładu zasadniczo nie zmienił się, natomiast w znacznym stopniu odmłodzona została kadra pracowników. Część wyszkolonych radiologów usamodzielniała się, a powstała grupa intensywnie szkolonej młodzieży – w tym okresie już 12 osób uzyskało specjalizację. Urszula Grzesiakowska jest promotorem 2 obronionych przewodów doktorskich, 2 dalsze są w toku.

Kierunki dotychczasowych badań są kontynuowane, ale również prowadzone są nowe tematy – np. udział w grupie GIST'ów. Są to pionierskie prace, obejmujące zagadnienia diagnostyki i monitorowania przebiegu grupy nowotworów podścieliska przewodu pokarmowego (GIST). W ostatnich latach, w związku z rozwojem badań MR, tematem licznych opracowań jest diagnostyka pierwotnych i wtórnych zmian centralnego układu nerwowego oraz problematyka nowotworów tkanek miękkich (praca habilitacyjna). Tematyka dalszych badań będzie najprawdopodobniej związana z rozwojem radiologii cyfrowej, do czego Zakład obecnie przystosowuje się. Wydaje się, że przejście na mammografię cyfrową jest już w tej chwili warunkiem koniecznym. Równie niezbędne jest unowocześnienie aparatury MR – która nie może sprostać stawianym obecnie wymaganiom.

Przez wszystkie lata w Zakładzie prowadzona była na szeroką skalę działalność dydaktyczna – organizowano szereg kursów i monotematycznych konferencji. Obecnie Zakład kontynuuje te prace, biorąc ponadto udział

w Szkole Radiologii i w szerokim zakresie w Polskiej Szkole Onkologii.

Przez wszystkie lata działalności, pracownicy Zakładu brali czynny udział w zjazdach krajowych, konferencjach, a na przestrzeni lat coraz liczniej w zjazdach zagranicznych, przedstawiając wyniki własnych badań. Obecnie duża grupa młodych radiologów bierze udział we wszystkich Europejskich Kongresach Radiologicznych i w licznych światowych. Z roku na rok coraz więcej młodziży korzysta ze szkolenia w ośrodkach europejskich.

Ten skrótowy obraz 70 lat działalności Zakładu nie wyczerpuje wszystkich osiągnięć i udręk kolejnych kierowników Zakładu. Nie do policzenia są setki tysięcy wykonywanych badań diagnostycznych i konsultacji. Można przyjąć, że w minionym okresie w Zakładzie powstało ponad 400 oryginalnych liczących się publikacji, liczne rozdziały w podręcznikach i dwie monografie. Trudno policzyć liczbę wyszkolonych w Zakładzie radiologów, obroniono ok. 20 doktoratów i 4 habilitacje. Niełatwo ocenić, czy to dużo?, ale aktualny kierownik i Jej zespół ma przed sobą jeszcze wiele lat intensywnej pracy.

**Prof. dr hab. med. Janina Dziukowa**  
Zakład Radiodiagnostyki  
Centrum Onkologii – Instytut  
im. Marii Skłodowskiej-Curie  
ul. Roentgena 5  
02-781 Warszawa

## Piśmiennictwo

1. 50-lecie pracy Zakładu Radiodiagnostyki Instytutu Onkologii im. M. Skłodowskiej-Curie w Warszawie. *Pol Przegl Radiol* 1983; 47: 261-.
2. Tarłowska L. Oddział Onkologii Ginekologicznej. *Nowotwory* 1992; 42: 122-125.
3. Tarłowska L, Towpik E. Instytut Radiowy w Warszawie podczas okupacji i Powstania Warszawskiego. *NOWOTWORY J Oncol* 2003; 53: 74-86.
4. Towpik E. Wojenne drogi porucznika Buraczewskiego. *NOWOTWORY J Oncol* 2002; 52: 428-437.
5. Kołodziejska H. Pracowałam w Instytucie Onkologii. *Nowotwory* 1992; 42: 102-106.
6. Szymanowski W. (red). *Elektrofotografia*. Warszawa: Wyd. Naukowo-Techniczne, 1965.
7. Dziukowa J. Szkoła radiologii onkologicznej profesora Janusza Buraczewskiego – w 10 rocznicę śmierci. *Nowotwory* 2002; 52: 154-156.