

Serwis internetowy Cancer Research UK

Wojciech Wysocki

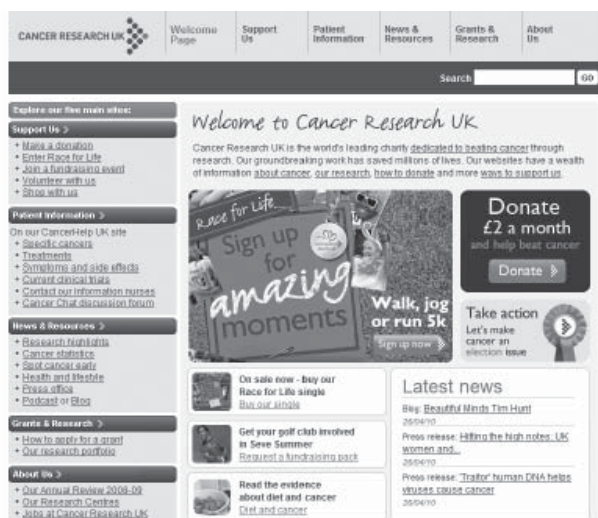
Cancer Research UK website

Cancer Research UK (CR UK) ma stosunkowo krótką historię – organizacja ta powstała Londynie w 2002 roku w następstwie połączenia 2 dużych brytyjskich funduszy finansujących badania w zakresie onkologii. Jej celem jest sponsorowanie i organizowanie badań poświęconych leczeniu chorób nowotworowych. Obecnie CR UK należy do największych na świecie niezależnych organizacji tego typu. Co ciekawe, utrzymuje się niemal całkowicie z wpłat darczyńców (budżet tej organizacji co roku zasila ją m. in. drobne wpłaty około miliona Brytyjczyków), a rocznie przeznaczają na badania niemal pół miliarda euro. Suma ta służy około 4500 badaczom pracującym w kilkudziesięciu miastach Wielkiej Brytanii nad różnymi projektami badawczymi: od badań translacyjnych do prób klinicznych.

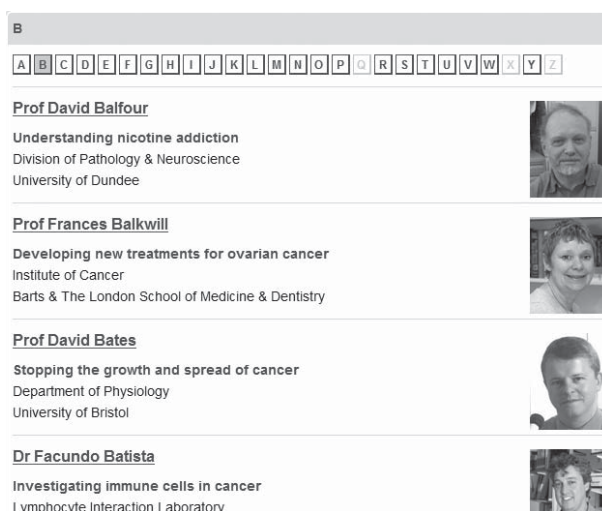
Strona internetowa CR UK (www.cancerresearchuk.org.uk) jest skierowana zarówno do laików, jak i specjalistów zajmujących się chorobami nowotworowymi (Ryc. 1). Odsyłacze w menu po prawej stronie ekranu połączono w kilka głównych grup tematycznych: *Patient Information* (zawierają informacje przeznaczone dla pacjentów), *News & Resources* (dla lekarzy i osób zainteresowanych danymi statystycznymi; zgromadzono tu także informacje przygotowane dla środków masowego przekazu [*Press Office*]) oraz *Grants & Research* (zasady

sponsorowania badań; szczegółowo opisano tam charakterystykę badań, które mogą być finansowane przez CR UK [m.in. badania których celem jest zmniejszenie liczby zgonów spowodowanych przez nowotwory złośliwe, prowadzone w ośrodkach zapewniających odpowiednie warunki w zakresie potencjału ludzkiego i technicznego, itp.]). W dolnej części menu znajduje się grupa nazwana *About Us*, która zawiera wiadomości na temat funkcjonowania CR UK (znajduje się tu odsyłacz do szczegółowego sprawozdania za miniony rok akademicki oraz dokument dokładnie opisujący strategię działalności obejmującą nadchodzące 5 lat – lektura tych dokumentów jest bardzo interesująca i pouczająca dla osób związanych z organizacją badań naukowych toczących się w Polsce).

Odsyłacz *Research Highlights* (w grupie *Grants & Research* głównego menu) zawiera informacje na temat badań klinicznych i przedklinicznych współfinansowanych przez CR UK. Bazę tych badań można przeszukiwać według miejsca prowadzenia danego badania (ośrodka badawczego), rodzaju nowotworu złośliwego którego ono dotyczy, charakteru i tematyki badania (np. radioterapia, psychoonkologia itp.) oraz nazwisk głównych badaczy. Kliknięcie na nazwisko wybranego badacza pozwala zapoznać się z krótkim opisem tematyki badawczej kierowanej przez niego grupy uczonych (Ryc. 2).



Ryc. 1. Strona główna serwisu internetowego Cancer Research UK



Ryc. 2. Fragment listy głównych badaczy prowadzących projekty finansowane przez Cancer Research UK

CancerStats

This section contains the latest UK cancer [incidence](#), [mortality](#) and [survival](#) statistics, as well as information on the causes, diagnosis, treatment, screening and molecular biology and genetics of cancer.

The information on these pages is written **for health professionals**.

If you are looking for information because you or someone you know has been affected by cancer, then our [CancerHelp UK](#) website is likely to be more relevant and useful.



Choose a type of cancer

Hodgkin's lymphoma
Kidney cancer
Laryngeal cancer
Leukaemias
Liver cancer

[Open the full list](#)

Skin cancer incidence rates by age

New analysis of malignant melanoma incidence trends by age.

Sunbed use in children

Read the results of our research into [sunbed use in children](#)

Mortality statistics update for 2008

Read cancer [mortality statistics](#) for the UK in 2008

Cancer in the UK report

Read the latest cancer incidence and mortality summary for the most common cancers in the UK.

Breast cancer mortality - the latest data

Read the latest [cancer mortality statistics for breast cancer](#)

CancerStats report: Breast cancer - UK

Download our new CancerStats report, [Breast cancer - UK](#), which includes information on the NHS Breast Screening Programme.

Cancer inequalities

Download the latest report on [Cancer Inequalities - The Excess Burden of Cancer in Men in the UK](#).

Ryc. 3. Część serwisu Cancer Research UK zawierająca onkologiczne dane statystyczne

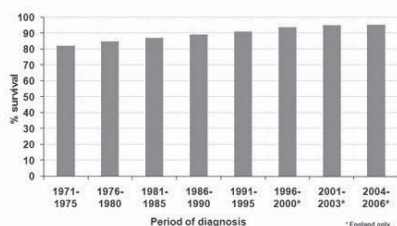
Szczególnie przydatne wydają się aktualne brytyjskie dane epidemiologiczne dotyczące nowotworów złośliwych (odsylacz *Cancer Statistics* w grupie *News & Resources*). Za pomocą listy rozwijanej (Ryc. 3.) można wybrać rodzaj nowotworu i po kliknięciu przycisku *Go* zobaczyć dane statystyczne na temat zapadalności, umieralności i trendów zmian tych parametrów w czasie w Wielkiej Brytanii. Przygotowano zarówno informacje uproszczone dla laików, jak i szczegółowe zestawienia epidemiologiczne

Breast cancer survival rates trends

Survival rates for breast cancer have been improving for 30 years. **Figures 3.1 to 3.3** show one ^{1,2}, five ^{1,3} and ten ^{1,4,5} year survival rates for women diagnosed with breast cancer, mainly in England and Wales. The most recent breast cancer survival rates in England are for women diagnosed in England in 2001 to 2006. For this group of women five-year relative survival is 82% (**Figure 3.2**). The estimated relative twenty year survival rate (**Figure 3.4**) for women with breast cancer has increased from 44% in the early 1990s to 64% for the most recent period ⁶.

One year breast cancer survival rates have increased from 82% for women diagnosed in 1971-1975 to 96% for women in 2004-2006 (England)^{1,2,4}.

Figure 3.1: Age-standardised one-year relative survival rate, female breast cancer, England and Wales 1971-2006



[Download this chart \(57KB\)](#)

Ryc. 4. Fragment szczegółowych informacji epidemiologicznych na temat raka piersi w Wielkiej Brytanii

dla specjalistów (Ryc. 4). Wykresy można łatwo importować do arkusza kalkulacyjnego i modyfikować w sposób zgodny z własnym zamiarem prezentacji danych (odnośnik *Download this chart*; ryc. 4). Klikając odsylacz *Cancer in the UK summary* można przeczytać krótkie podsumowanie dotyczące najczęstszych nowotworów złośliwych. Przygotowano także podsumowania epidemiologiczne dotyczące zapadalności na czerniaka w Wielkiej Brytanii w poszczególnych grupach wiekowych. Dane statystyczne gromadzone przez CR UK zawierają informacje z rejestrów nowotworowych Walii, Irlandii Północnej, Szkocji i Anglii. Ponadto CR UK publikuje zestawienia statystyczne dotyczące wybranych nowotworów w formie broszur oraz udostępnia je bezpłatnie w dziale *Publications Reports* przedstawiono na Ryc. 5).

Breast Cancer - UK 2009

Detailed statistical and epidemiological information on breast cancer, including overviews of signs, symptoms, diagnosis and treatment.

Unit cost: £0.00

Breast Cancer - UK PowerPoint Presentation 2009

Graphs and tables from the CancerStats report titled Breast Cancer - UK

Unit cost: £0.00

Cervical Cancer - UK 2003

Detailed statistical and epidemiological information on cervical cancer, including overviews of signs, symptoms, diagnosis and treatment

Unit cost: £0.00

Ryc. 5. Fragment listy broszur zawierających dane epidemiologiczne oraz komentarze ekspertów (*CancerStat Reports*)

Wartościowym uzupełnieniem brytyjskich danych są ukryte pod odnośnikiem *Cancer worldwide* dane dotyczące epidemiologii nowotworów (zapadalność, umieralność, przewidywana długość życia, struktura wiekowa danej populacji) poza Wielką Brytanią. Strona internetowa CR UK jest ustawicznie wzbogacana i aktualizowana, co stanowi pośrednią miarę aktywności i kreatywności tej organizacji.

Dr n. med. Wojciech Wysocki

Centrum Onkologii – Instytut im. Marii Skłodowskiej-Curie
Oddział w Krakowie
ul. Garncarska 11, 31-115 Kraków
e-mail: z5wysock@cyf-kr.edu.pl